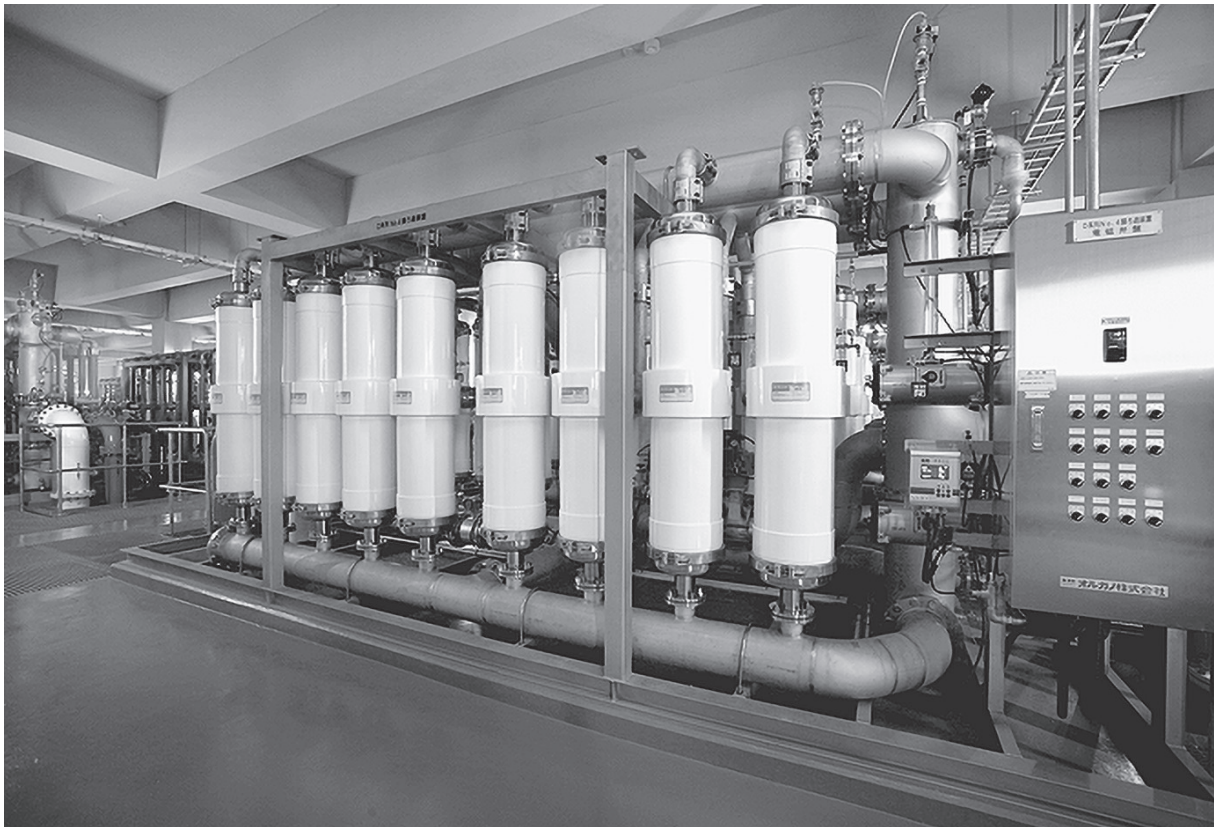


IV 財務の概要



江山浄水場 膜ろ過ユニット

1 年度別損益計算書

科目	令和2年度		令和3年度		令和4年度		対前年比		
	金額	構成比	金額	構成比	金額	構成比	2年度	3年度	4年度
	円	%	円	%	円	%	%	%	%
水道事業収益	4,850,768,615	100.0	4,881,257,990	100.0	4,794,018,988	100.0	100.4	100.6	98.2
営業収益	3,583,270,345	73.9	3,587,405,861	73.5	3,558,923,171	74.2	101.5	100.1	99.2
給水収益	3,407,977,393	70.3	3,400,069,039	69.7	3,356,994,864	70.0	101.5	99.8	98.7
受託工事収益	0	0.0	0	0.0	0	0.0	-	-	-
その他の営業収益	175,292,952	3.6	187,336,822	3.8	201,928,307	4.2	101.9	106.9	107.8
営業外収益	1,267,498,270	26.1	1,277,158,656	26.2	1,235,095,817	25.8	97.5	100.8	96.7
受取利息及び配当金	581,614	0.0	168,214	0.0	67,933	0.0	95.3	28.9	40.4
他会計補助金	581,777,569	12.0	585,080,960	12.0	571,016,229	11.9	94.2	100.6	97.6
長期前受金戻入	679,336,720	14.0	686,347,418	14.1	656,553,423	13.7	100.9	101.0	95.7
雑収益	5,802,367	0.1	5,562,064	0.1	7,458,232	0.2	72.3	95.9	134.1
特別利益	0	0.0	16,693,473	0.3	0	0.0	-	-	-
固定資産売却益	0	0.0	0	0.0	0	0.0	-	-	-
その他の特別利益	0	0.0	16,693,473	0.3	0	0.0	-	-	-
水道事業費用	4,530,828,106	100.0	4,526,090,432	100.0	4,613,857,830	100.0	100.6	99.9	101.9
営業費用	4,187,148,773	92.4	4,207,755,830	93.0	4,317,888,335	93.6	101.3	100.5	102.6
原水及び浄水費	741,304,231	16.4	721,638,050	15.9	833,450,712	18.1	97.8	97.3	115.5
配水費	264,613,176	5.8	295,311,597	6.5	288,201,525	6.3	102.0	111.6	97.6
給水費	173,775,252	3.8	173,661,408	3.8	184,581,109	4.0	94.1	99.9	106.3
受託工事費	0	0.0	0	0.0	0	0.0	-	-	-
業務費	201,818,027	4.4	207,104,935	4.6	204,251,986	4.4	94.6	102.6	98.6
総係費	301,608,996	6.7	310,209,858	6.9	327,542,010	7.1	96.3	102.9	105.6
減価償却費	2,364,857,876	52.2	2,384,400,358	52.7	2,381,106,346	51.6	103.3	100.8	99.9
資産減耗費	139,171,215	3.1	115,429,624	2.6	98,754,647	2.1	125.7	82.9	85.6
営業外費用	343,060,263	7.6	318,129,382	7.0	294,623,339	6.4	93.0	92.7	92.6
支払利息及び企業債取扱諸費	339,526,378	7.5	313,690,928	6.9	289,409,212	6.3	92.7	92.4	92.3
雑支出	3,533,885	0.1	4,438,454	0.1	5,214,127	0.1	147.0	125.6	117.5
特別損失	619,070	0.0	205,220	0.0	1,346,156	0.0	83.9	33.1	656.0
過年度損益修正	619,070	0.0	205,220	0.0	1,346,156	0.0	83.9	33.1	656.0
当年度純利益	319,940,509	-	355,167,558	-	180,161,158	-	-	-	-

2 年度別資本の収支

科目	令和2年度		令和3年度		令和4年度		対前年比		
	金額(税込み)	構成比	金額(税込み)	構成比	金額(税込み)	構成比	2年度	3年度	4年度
	円	%	円	%	円	%	%	%	%
資本の収入	1,440,997,825	100.0	1,495,821,034	100.0	1,705,115,116	100.0	92.3	103.8	114.0
企業債	873,100,000	60.6	866,000,000	57.9	922,500,000	54.1	95.2	99.2	106.5
企業債	873,100,000	60.6	866,000,000	57.9	922,500,000	54.1	95.2	99.2	106.5
国庫補助金	48,622,000	3.4	89,635,000	6.0	105,241,000	6.2	53.2	184.4	117.4
国庫補助金	48,622,000	3.4	89,635,000	6.0	105,241,000	6.2	53.2	184.4	117.4
他会計補助金	49,782,236	3.4	50,799,134	3.4	51,837,465	3.0	102.0	102.0	102.0
他会計補助金	49,782,236	3.4	50,799,134	3.4	51,837,465	3.0	102.0	102.0	102.0
出資金	317,911,000	22.1	318,438,000	21.3	507,460,851	29.8	111.7	100.2	159.4
他会計出資金	317,911,000	22.1	318,438,000	21.3	507,460,851	29.8	111.7	100.2	159.4
工事負担金	151,582,589	10.5	170,948,900	11.4	118,075,800	6.9	69.2	112.8	69.1
工事負担金	151,582,589	10.5	170,948,900	11.4	118,075,800	6.9	69.2	112.8	69.1
資本の支出	3,685,557,411	100.0	3,656,762,939	100.0	3,745,969,682	100.0	90.8	99.2	102.4
建設改良費	2,410,621,300	65.4	2,340,968,058	64.0	2,366,779,717	63.2	84.4	97.1	101.1
浄水施設整備費	21,901,052	0.6	0	0.0	0	0.0	5.5	—	—
配水施設整備費	314,942,932	8.6	208,533,162	5.7	370,273,532	9.9	143.4	66.2	177.6
地域水道整備費	859,744,644	23.3	610,854,090	16.7	646,293,431	17.3	107.1	71.1	105.8
配水工事費	911,505,742	24.7	1,330,787,432	36.4	1,139,620,460	30.4	87.5	146.0	85.6
営業設備費	125,692,030	3.4	37,700,874	1.0	59,576,594	1.6	107.1	30.0	158.0
機械及び装置改良費	176,834,900	4.8	153,092,500	4.2	151,015,700	4.0	64.2	86.6	98.6
企業債償還金	1,274,936,111	34.6	1,315,794,881	36.0	1,379,189,965	36.8	105.9	103.2	104.8
企業債償還金	1,274,936,111	34.6	1,315,794,881	36.0	1,379,189,965	36.8	105.9	103.2	104.8
収支差引※	△2,244,559,586	—	△2,160,941,905	—	△2,040,854,566	—	—	—	—

※収支差引＝資本の収入(翌年度繰越工事資金を除く)－資本の支出

3 年度別貸借対照表

資 産 の 部

科目	令和2年度		令和3年度		令和4年度		対前年比		
	金額	構成比	金額	構成比	金額	構成比	2年度	3年度	4年度
	円	%	円	%	円	%	%	%	%
固定資産	55,094,854,349	95.2	54,777,319,057	95.1	54,483,877,461	94.8	99.5	99.4	99.5
有形固定資産	53,969,548,747	93.3	53,696,970,345	93.2	53,372,556,275	92.9	99.6	99.5	99.4
土地	3,707,443,585	6.4	3,709,331,081	6.5	3,730,417,863	6.5	102.8	100.1	100.6
立木	9,051,274	0.0	9,051,274	0.0	9,051,274	0.0	100.0	100.0	100.0
建物	2,344,078,333	4.1	2,269,021,016	3.9	2,179,120,263	3.8	99.0	96.8	96.0
構築物	42,155,103,909	72.9	42,327,276,427	73.5	42,403,594,604	73.8	99.6	100.4	100.2
機械及び装置	5,221,805,578	9.0	4,830,917,806	8.4	4,392,283,740	7.7	96.0	92.5	90.9
車両運搬具	23,399,547	0.0	19,400,245	0.0	15,464,666	0.0	69.6	82.9	79.7
工具器具 及び備品	63,289,802	0.1	47,560,736	0.1	65,259,708	0.1	103.2	75.1	137.2
建設仮勘定	445,376,719	0.8	484,411,760	0.8	577,364,157	1.0	129.3	108.8	119.2
無形固定資産	1,125,305,602	1.9	1,080,348,712	1.9	1,111,321,186	1.9	96.3	96.0	102.9
電話加入権	388,676	0.0	388,676	0.0	388,676	0.0	100.0	100.0	100.0
ダム使用権	1,056,961,926	1.8	1,029,034,436	1.8	1,001,106,946	1.7	97.4	97.4	97.3
ソフトウェア	67,955,000	0.1	50,925,600	0.1	109,825,564	0.2	81.5	74.9	215.7
流動資産	2,714,464,912	4.8	2,797,596,225	4.9	2,996,972,345	5.2	110.8	103.1	107.1
現金預金	1,926,738,574	3.3	2,031,334,931	3.5	2,002,141,683	3.5	166.4	105.4	98.6
未収金	517,582,623	0.9	521,417,215	0.9	712,330,490	1.2	93.1	100.7	136.6
貸倒引当金	△ 2,935,584	0.0	△ 3,042,644	0.0	△ 2,395,894	0.0	115.9	103.6	78.7
貯蔵品	37,339,299	0.1	37,891,423	0.1	37,586,066	0.1	100.6	101.5	99.2
短期貸付金	200,000,000	0.4	200,000,000	0.4	200,000,000	0.3	28.6	100.0	100.0
前払金	35,740,000	0.1	9,995,300	0.0	47,310,000	0.1	2,953.7	28.0	473.3
資産合計	57,809,319,261	100.0	57,574,915,282	100.0	57,480,849,806	100.0	100.0	99.6	99.8

負債、資本の部

科目	令和2年度		令和3年度		令和4年度		対前年比		
	金額	構成比	金額	構成比	金額	構成比	2年度	3年度	4年度
	円	%	円	%	円	%	%	%	%
固定負債	20,271,277,481	35.1	19,774,810,219	34.4	19,274,556,667	33.6	98.0	97.6	97.5
企業債	19,240,349,230	33.3	18,727,159,265	32.5	18,296,815,685	31.8	97.8	97.3	97.7
建設改良等の財源に 充てるための企業債	19,238,929,572	33.3	18,727,159,265	32.5	18,296,815,685	31.8	97.8	97.3	97.7
その他の企業債	1,419,658	0.0	0	0.0	0	0.0	50.1	—	—
前受金	105,397,000	0.2	105,397,000	0.2	105,397,000	0.2	100.0	100.0	100.0
引当金	925,531,251	1.6	942,253,954	1.7	872,343,982	1.6	103.4	101.8	92.6
退職給付引当金	894,915,864	1.5	911,638,567	1.6	841,728,595	1.5	103.5	101.9	92.3
修繕引当金	30,615,387	0.1	30,615,387	0.1	30,615,387	0.1	100.0	100.0	100.0
流動負債	1,987,286,809	3.4	1,935,843,400	3.3	2,038,150,789	3.5	110.7	97.4	105.3
企業債	1,315,794,882	2.3	1,379,189,966	2.4	1,352,843,581	2.4	103.2	104.8	98.1
建設改良等の財源に 充てるための企業債	1,314,380,885	2.3	1,377,770,308	2.4	1,352,843,581	2.4	103.2	104.8	98.2
その他の企業債	1,413,997	0.0	1,419,658	0.0	0	0.0	100.4	100.4	—
未払金	571,310,194	1.0	465,756,625	0.8	592,917,832	1.0	136.3	81.5	127.3
未払費用	10,709,173	0.0	3,998,155	0.0	4,853,980	0.0	127.6	37.3	121.4
前受金	5,243,274	0.0	2,782,238	0.0	3,650,222	0.0	109.4	53.1	131.2
引当金	68,162,684	0.1	69,491,734	0.1	65,333,803	0.1	95.8	101.9	94.0
賞与引当金	68,162,684	0.1	69,491,734	0.1	65,333,803	0.1	95.8	101.9	94.0
預り金	16,066,602	0.0	14,624,682	0.0	18,551,371	0.0	93.6	91.0	126.8
繰延収益	12,825,479,943	22.2	12,465,381,077	21.7	12,081,639,755	21.0	96.9	97.2	96.9
長期前受金	12,825,479,943	22.2	12,465,381,077	21.7	12,081,639,755	21.0	96.9	97.2	96.9
国庫(県) 補助金	3,370,012,250	5.8	3,271,404,062	5.7	3,194,053,275	5.6	96.3	97.1	97.6
他会計補助金	59,046,533	0.1	55,861,890	0.1	75,645,385	0.1	94.9	94.6	135.4
工事負担金	8,073,167,035	14.0	7,835,680,036	13.6	7,550,178,459	13.1	96.9	97.1	96.4
受贈財産 評価額	1,323,254,125	2.3	1,302,435,089	2.3	1,261,762,636	2.2	98.7	98.4	96.9
負債合計	35,084,044,233	60.7	34,176,034,696	59.4	33,394,347,211	58.1	98.2	97.4	97.7
資本金	19,733,311,709	34.1	20,051,749,709	34.8	20,559,210,560	35.8	101.6	101.6	102.5
自己資本金	19,733,311,709	34.1	20,051,749,709	34.8	20,559,210,560	35.8	101.6	101.6	102.5
剰余金	2,991,963,319	5.2	3,347,130,877	5.8	3,527,292,035	6.1	112.0	111.9	105.4
資本剰余金	2,000,465,780	3.5	2,000,465,780	3.5	2,000,465,780	3.4	100.0	100.0	100.0
国庫(県) 補助金	766,011,050	1.3	766,011,050	1.3	766,011,050	1.3	100.0	100.0	100.0
他会計補助金	21,152,900	0.0	21,152,900	0.0	21,152,900	0.0	100.0	100.0	100.0
工事負担金	1,128,814,925	2.0	1,128,814,925	2.0	1,128,814,925	2.0	100.0	100.0	100.0
受贈財産 評価額	84,486,905	0.2	84,486,905	0.2	84,486,905	0.1	100.0	100.0	100.0
利益剰余金	991,497,539	1.7	1,346,665,097	2.3	1,526,826,255	2.7	147.6	135.8	113.4
当年度未処分 利益剰余金	991,497,539	1.7	1,346,665,097	2.3	1,526,826,255	2.7	147.6	135.8	113.4
資本合計	22,725,275,028	39.3	23,398,880,586	40.6	24,086,502,595	41.9	102.9	103.0	102.9
負債・資本合計	57,809,319,261	100.0	57,574,915,282	100.0	57,480,849,806	100.0	100.0	99.6	99.8

4 年度別キャッシュフロー計算書

科目	年度	令和2年度	令和3年度	令和4年度
		金額	金額	金額
		円	円	
1 業務活動によるキャッシュフロー				
当年度純利益(△は純損失)		319,940,509	355,167,558	180,161,158
減価償却費		2,364,857,876	2,384,400,358	2,381,106,346
固定資産除却費		138,671,955	115,343,934	97,569,837
引当金の増減額(△は減少)		27,502,975	18,158,813	△ 74,714,653
長期前受金戻入額		△ 679,336,720	△ 686,347,418	△ 656,553,423
受取利息及び配当金		△ 581,614	△ 168,214	△ 67,933
支払利息及び企業債取扱諸費		339,526,378	313,690,928	289,409,212
未収金の増減額(△は増加)		38,530,816	△ 3,834,592	△ 190,913,275
貯蔵品の増減額(△は増加)		△ 233,821	△ 552,124	305,357
前払金の増減額(△は増加)		△ 34,530,000	25,744,700	△ 37,314,700
未払金の増減額(△は減少)		152,100,196	△ 105,553,569	127,161,207
未払費用の増減額(△は減少)		2,317,937	△ 6,711,018	855,825
前受金の増減額(△は減少)		451,151	△ 2,461,036	867,984
預り金の増減額(△は減少)		△ 1,091,213	△ 1,441,920	3,926,689
小計		2,668,126,425	2,405,436,400	2,121,799,631
利息及び配当金の受取額		581,614	168,214	67,933
利息の支払額		△ 339,526,378	△ 313,690,928	△ 289,409,212
業務活動によるキャッシュ・フロー		2,329,181,661	2,091,913,686	1,832,458,352
2 投資活動によるキャッシュ・フロー				
有形固定資産の取得による支出		△ 2,204,514,656	△ 2,141,228,313	△ 2,117,493,325
無形固定資産の取得による支出		△ 1,238,200	0	△ 47,271,262
国庫補助金等による収入		182,034,899	236,936,234	203,048,313
一般会計からの繰入金による収入		47,385,902	48,331,631	49,293,788
短期貸付金の回収による収入		700,000,000	200,000,000	200,000,000
短期貸付金による支出		△ 200,000,000	△ 200,000,000	△ 200,000,000
投資活動によるキャッシュ・フロー		△ 1,476,332,055	△ 1,855,960,448	△ 1,912,422,486
3 財務活動によるキャッシュ・フロー				
建設改良費等の財源に充てるための 企業債による収入		873,100,000	866,000,000	922,500,000
建設改良費等の財源に充てるための 企業債の償還による支出		△ 1,273,527,754	△ 1,314,380,884	△ 1,377,770,307
その他の企業債の償還による支出		△ 1,408,357	△ 1,413,997	△ 1,419,658
一般会計からの出資による収入		317,911,000	318,438,000	507,460,851
財務活動によるキャッシュ・フロー		△ 83,925,111	△ 131,356,881	50,770,886
資金増加額(又は減少額)		768,924,495	104,596,357	△ 29,193,248
資金期首残高		1,157,814,079	1,926,738,574	2,031,334,931
資金期末残高		1,926,738,574	2,031,334,931	2,002,141,683

5 年度別費用構成表

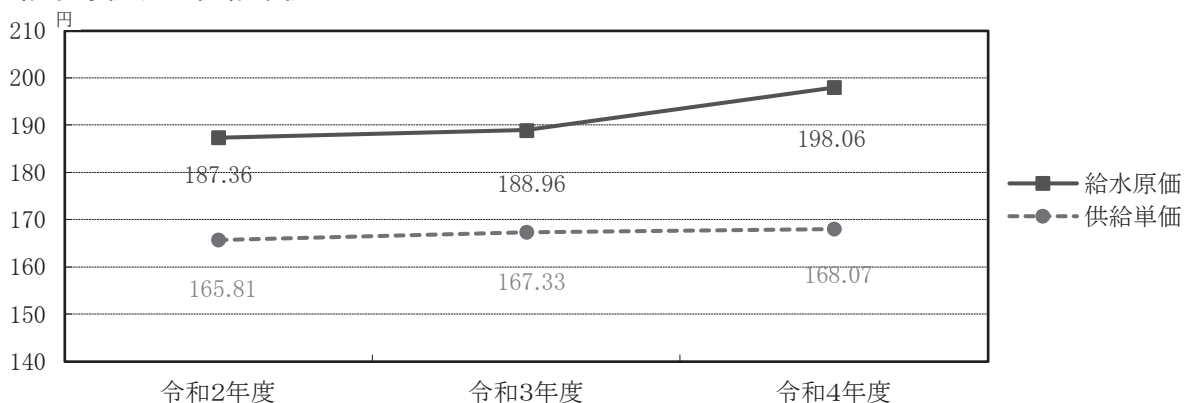
科目		令和2年度		令和3年度		令和4年度		対前年比		
		金額	構成比	金額	構成比	金額	構成比	2年度	3年度	4年度
職員給与費	給料、手当	568,870,007	12.6	573,719,392	12.7	571,659,383	12.4	102.7	100.6	99.6
	法定福利費	119,242,955	2.6	120,747,622	2.7	120,294,840	2.6	99.4	101.3	99.6
	退職給付費	55,739,175	1.2	54,032,363	1.2	70,914,246	1.5	78.8	96.9	131.2
	小計	743,852,137	16.4	748,499,377	16.6	762,868,469	16.5	99.9	100.6	101.9
	報酬	231,000	0.0	217,000	0.0	189,000	0.0	0.9	93.9	87.1
	光熱水費	7,809,209	0.2	8,659,682	0.2	11,007,490	0.2	93.9	110.9	127.1
	通信運搬費	18,927,590	0.4	18,814,556	0.4	21,515,852	0.5	94.9	99.4	114.4
	委託料	455,206,218	10.0	425,604,899	9.4	421,239,108	9.1	107.6	93.5	99.0
	修繕費	50,870,727	1.1	60,200,056	1.3	71,387,426	1.6	64.7	118.3	118.6
	動力費	226,486,810	5.0	248,751,354	5.5	345,411,917	7.5	90.8	109.8	138.9
	薬品費	20,893,012	0.5	17,239,846	0.4	20,962,300	0.5	116.2	82.5	121.6
	路面復旧費	88,300	0.0	88,600	0.0	88,200	0.0	256.7	100.3	99.5
	材料費	2,330,879	0.0	3,231,820	0.0	986,943	0.0	108.6	138.7	30.5
	工事請負費	66,536,000	1.5	92,627,636	2.0	101,077,000	2.2	111.6	139.2	109.1
	減価償却費	2,364,857,876	52.2	2,384,400,358	52.7	2,381,106,346	51.6	103.3	100.8	99.9
	資産減耗費	139,171,215	3.1	115,429,624	2.6	98,754,647	2.1	125.7	82.9	85.6
支払利息	企業債利息	339,526,378	7.5	313,690,928	6.9	289,409,212	6.3	92.7	92.4	92.3
	小計	339,526,378	7.5	313,690,928	6.9	289,409,212	6.3	92.7	92.4	92.3
	その他	93,421,685	2.1	88,429,476	2.0	86,507,764	1.9	91.0	94.7	97.8
	合計	4,530,209,036	100.0	4,525,885,212	100.0	4,612,511,674	100.0	100.7	99.9	101.9
	特別損失	619,070	0.0	205,220	0.0	1,346,156	0.0	83.9	33.1	656.0
	総計	4,530,828,106	100.0	4,526,090,432	100.0	4,613,857,830	100.0	100.6	99.9	101.9

6 給水原価及び供給単価

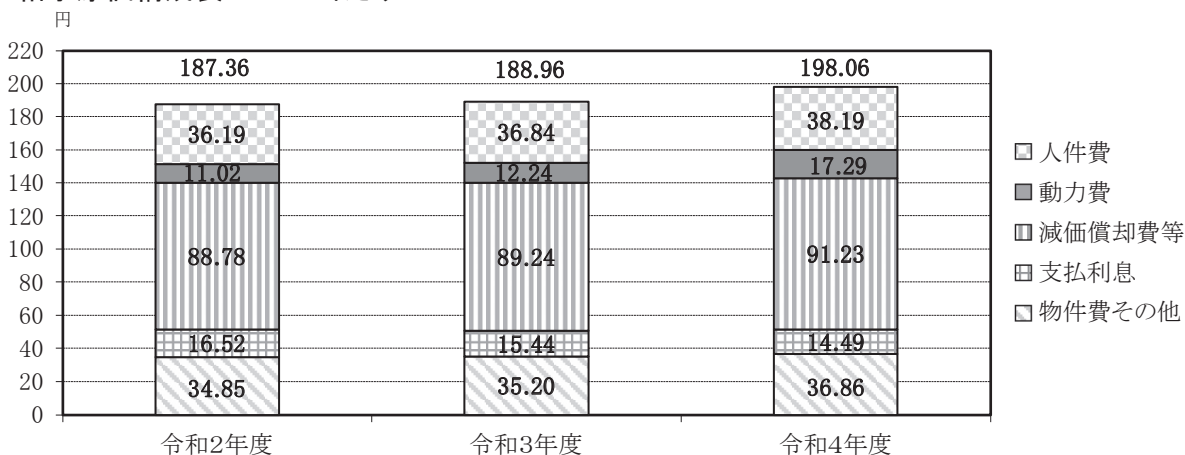
年度		令和2年度		令和3年度		令和4年度	
区分	有収水量(A)	20,553,639m ³		20,318,980m ³		19,973,294m ³	
給水原価	事業費(B)	3,850,872,316	187.36	3,839,537,794	188.96	3,955,958,251	198.06
	原価 B/A	円	円	円	円	円	円
内訳	人件費	743,852,137	36.19	748,499,377	36.84	762,868,469	38.19
	動力費	226,486,810	11.02	248,751,354	12.24	345,411,917	17.29
	減価償却費	2,364,857,876	115.06	2,384,400,358	117.35	2,381,106,346	119.21
	固定資産除却費	139,171,215	6.77	115,343,934	5.67	97,569,837	4.89
	長期前受金戻入	△ 679,336,720	△ 33.05	△ 686,347,418	△ 33.78	△ 656,553,423	△ 32.87
	小計	1,824,692,371	88.78	1,813,396,874	89.24	1,822,122,760	91.23
	支払利息	339,526,378	16.52	313,690,928	15.44	289,409,212	14.49
	物件費その他	716,314,620	34.85	715,199,261	35.20	736,145,893	36.86
供給単価	給水収益(C)	3,407,977,393	165.81	3,400,069,039	167.33	3,356,994,864	168.07
	価格 C/A	円	円	円	円	円	円
料金回収率 供給単価/給水原価×100		88.50%		88.55%		84.86%	

※事業費 = 総費用 - (受託工事費 + 材料売却原価 + 特別損失) - 長期前受金戻入

給水原価及び供給単価



給水原価構成表 1m³当たり



7 経営分析表

(1) 業務及び経営分析

分析項目	公 式	算 式 (4年度)
負 荷 率 (%)	$\frac{\text{一日平均配水量(m}^3\text{)}}{\text{一日最大配水量(m}^3\text{)}} \times 100$	$\frac{60,445}{70,289} \times 100$
最 大 稼 働 率 (%)	$\frac{\text{一日最大配水量(m}^3\text{)}}{\text{一日配水能力(m}^3\text{)}} \times 100$	$\frac{70,289}{99,045} \times 100$
施 設 利 用 率 (%)	$\frac{\text{一日平均配水量(m}^3\text{)}}{\text{一日配水能力(m}^3\text{)}} \times 100$	$\frac{60,445}{99,045} \times 100$
配 水 管 使 用 効 率 (m ³ /m)	$\frac{\text{配 水 量(m}^3\text{)}}{\text{導送配水管延長(m)}}$	$\frac{22,062,588}{1,760,866}$
固 定 資 産 使 用 効 率 (m ³ /万円)	$\frac{\text{配 水 量(m}^3\text{)}}{\text{有形固定資産(万円)}}$	$\frac{22,062,588}{5,337,256}$
職 員 一 人 当 り 有 収 水 量 (m ³)	$\frac{\text{有 収 水 量(m}^3\text{)}}{\text{損益勘定職員数(人)}}$	$\frac{19,973,294}{83}$
職 員 一 人 当 り 給 水 人 口 (人)	$\frac{\text{給 水 人 口(人)}}{\text{損益勘定職員数(人)}}$	$\frac{180,586}{83}$
職 員 一 人 当 り 営 業 収 益 (千円)	$\frac{\text{営業収益(千円)-受託工事収益(千円)}}{\text{損益勘定職員数(人)}}$	$\frac{3,558,923 - 0}{83}$

比 率			説 明
2年度	3年度	4年度	
76.7	90.4	86.0	最大配水量に対する平均配水量の割合で需要時と非需要時の差を示す。数値が100%に近づくのが理想。
81.3	68.3	71.0	配水能力に対する最大配水量の割合で将来の水需要に対応すべき先行投資の適正を示す。
62.4	61.7	61.0	配水能力に対する平均配水量の割合で水道施設が効率的に運用されているかを示す。
12.9	12.7	12.5	導・送・配水管1m当たりの有効利用を示す。数値が大きいほどよい。
4.2	4.2	4.1	固定資産1万円当たりの給水量を示す。数値が大きいほどよい。
244,686	239,047	240,642	労働生産性(職員1人当りの生産量)を示す。数値が大きいほどよい。
2,183	2,140	2,176	職員数が適正であるかどうかを示す。数値が大きいほどよい。
42,658	42,205	42,879	労働生産性つまり職員1人当りの業務量をみる。数値が大きいほどよいが水道料金の供給単価によって大きく変わる。

(2) 財 務 分 析

構 成 比 率

分析項目	公 式 (千円)	算 式 (4年度)
固 定 資 産 構 成 比 率 (%)	$\frac{\text{固 定 資 産}}{\text{固定資産+流動資産+繰延資産}} \times 100$	$\frac{54,483,878}{54,483,878+2,996,972+0} \times 100$
固 定 負 債 構 成 比 率 (%)	$\frac{\text{固 定 負 債}}{\text{負債資本合計}} \times 100$	$\frac{19,274,557}{57,480,850} \times 100$
自 己 資 本 構 成 比 率 (%)	$\frac{\text{資本金+剰余金+繰延収益}}{\text{負債資本合計}} \times 100$	$\frac{20,559,211+3,527,292+12,081,639}{57,480,850} \times 100$

比 率			説 明
2年度	3年度	4年度	
95.3	95.1	94.8	総資産に対する固定資産の割合を示す。数値が小さい方がよいが、公営企業は施設事業であり一般的に高いのが特徴である。
35.1	34.3	33.5	総資本に対する長期借入金の割合を示す。この数値が小さいほどよい。
61.5	62.3	62.9	総資本に対する自己資本の割合を示す。この数値が大きいほど他人資本が入らず企業経営は健全。

財 務 比 率

分析項目	公 式 (千円)	算 式 (4年度)
固 定 資 産 対 長 期 資 本 比 率 (%)	$\frac{\text{固 定 資 産}}{\text{固定負債+資本金+剰余金+繰延収益}} \times 100$	$\frac{54,483,878}{19,274,557+20,559,211+3,527,292+12,081,639} \times 100$
固 定 比 率 (%)	$\frac{\text{固 定 資 産}}{\text{資本金+剰余金+繰延収益}} \times 100$	$\frac{54,483,878}{20,559,211+3,527,292+12,081,639} \times 100$
流 動 比 率 (%)	$\frac{\text{流 動 資 産}}{\text{流 動 負 債}} \times 100$	$\frac{2,996,972}{2,038,151} \times 100$
酸 性 試 験 比 率 (当 座 比 率) (%)	$\frac{\text{現金預金+(未収金-貸倒引当金)}}{\text{流 動 負 債}} \times 100$	$\frac{2,002,142+(712,330-2,396)}{2,038,151} \times 100$

比 率			説 明
2年度	3年度	4年度	
98.7	98.5	98.3	固定資産の調達に自己資本と固定負債の範囲内で行われているかどうかを示すもので、100%以下が望ましい。
155.0	152.7	150.6	固定資産が自己資本によってまかなわれるべきとの企業財政上の原則から100%以下が望ましい。
136.6	144.5	147.0	短期債務に対して、これに必ずべき流動資産が十分にあるかどうかの支払い能力を示し、公営企業では100%以上が望ましい。(200%以上を理想とする。)
122.9	131.7	133.1	流動比率の補助比率として用いられ、流動資産の中から現金預金及び容易に現金化する未収金などの当座資産と流動負債とを比較するもので、企業の即時支払い能力をみる。理想比率は100%以上。

回 転 率

分析項目	公 式 (千円)	算 式 (4年度)	
		2年度	3年度
自己資本回転率 (回)	$\frac{\text{営業収益}-\text{受託工事収益}}{\frac{\text{※1 期首自己資本}+\text{期末自己資本}}{2}}$	$\frac{3,558,923-0}{35,864,262+36,168,142}$	$\frac{0}{2}$
固定資産回転率 (回)	$\frac{\text{営業収益}-\text{受託工事収益}}{\frac{\text{期首固定資産}+\text{期末固定資産}}{2}}$	$\frac{3,558,923-0}{54,777,319+54,483,878}$	$\frac{0}{2}$
流動資産回転率 (回)	$\frac{\text{営業収益}-\text{受託工事収益}}{\frac{\text{期首流動資産}+\text{期末流動資産}}{2}}$	$\frac{3,558,923-0}{2,797,596+2,996,972}$	$\frac{0}{2}$
未収金回転率 (回)	$\frac{\text{営業収益}-\text{受託工事収益}}{\frac{\text{期首未収金}+\text{期末未収金}}{2}}$	$\frac{3,558,923-0}{521,417+712,330}$	$\frac{0}{2}$
減価償却率 (%)	$\frac{\text{当年度減価償却費}}{\text{※2 償却資産}+\text{当年度減価償却費}} \times 100$	$\frac{2,381,106}{50,166,655+2,381,106}$	$\frac{0}{2} \times 100$

- ※ 1. 自己資本=資本金+剰余金+繰延収益
2. 償却資産=(有形固定資産-土地-立木)+(無形固定資産-電話加入権)-建設仮勘定

収 益 率

分析項目	公 式 (千円)	算 式 (4年度)	
		2年度	3年度
総資本利益率 (%)	$\frac{\text{経常利益}-\text{経常損失}}{\frac{\text{期首負債資本合計}+\text{期末負債資本合計}}{2}} \times 100$	$\frac{181,507}{57,574,915+57,480,850}$	$\frac{0}{2} \times 100$
総収支比率 (%)	$\frac{\text{総 収 益}}{\text{総 費 用}} \times 100$	$\frac{4,794,019}{4,613,858}$	$\frac{0}{2} \times 100$
経常収支比率 (%)	$\frac{\text{営業収益}+\text{営業外収益}}{\text{営業費用}+\text{営業外費用}} \times 100$	$\frac{3,558,923+1,235,096}{4,317,888+294,624}$	$\frac{0}{2} \times 100$
営業収支比率 (%)	$\frac{\text{営業収益}-\text{受託工事収益}}{\text{営業費用}-\text{受託工事費用}} \times 100$	$\frac{3,558,923-0}{4,317,888-0}$	$\frac{0}{2} \times 100$

そ の 他

分析項目	公 式 (千円)	算 式 (4年度)	
		2年度	3年度
利子負担率 (%)	$\frac{\text{支払利息}}{\text{企業債}+\text{長期借入金}+\text{一時借入金}} \times 100$	$\frac{289,409}{19,649,659+0+0}$	$\frac{0}{2} \times 100$
企業債償還元金 対減価償却費比率 (%)	$\frac{\text{建設改良のための企業債償還元金}}{\text{当年度減価償却費}-\text{長期前受金戻入}} \times 100$	$\frac{1,377,770}{2,381,106-656,553}$	$\frac{0}{2} \times 100$
企業債償還元金 対給水収益 (%)	$\frac{\text{建設改良のための企業債償還元金}}{\text{給水収益}} \times 100$	$\frac{1,377,770}{3,356,995}$	$\frac{0}{2} \times 100$
企業債利息 対給水収益 (%)	$\frac{\text{企業債利息}}{\text{給水収益}} \times 100$	$\frac{289,409}{3,356,995}$	$\frac{0}{2} \times 100$
企業債残高 対給水収益 (%)	$\frac{\text{企業債現在高}}{\text{給水収益}} \times 100$	$\frac{19,649,659}{3,356,995}$	$\frac{0}{2} \times 100$
職員給与費 対給水収益 (%)	$\frac{\text{職員給与費}}{\text{給水収益}} \times 100$	$\frac{762,868}{3,356,995}$	$\frac{0}{2} \times 100$

2年度	比 率		説 明
	3年度	4年度	
0.1	0.1	0.1	自己資本の活動能率(利用率)を示すもので、この比率の高いほど投下資本に比して、営業活動の活発なことを示す。
0.1	0.1	0.1	固定資産の利用率を表す。比率の高いほど設備の効率使用を示す。
1.4	1.3	1.2	流動資産に対する営業収益の割合で高いほどよい。
6.7	6.9	5.8	未収金の回転速度を示す。数値が大きいほど未収金の回収速度が良好である。
4.4	4.5	4.5	固定資産の帳簿価格と比較して固定資産に投下された資本の回収状況を示す。数値が小さい方がよい。

2年度	比 率		説 明
	3年度	4年度	
0.6	0.6	0.3	企業によって投下された資本の総額とそれによってもたらされた利益とを比較したもので、数値が大きいほどよい。
107.1	107.8	103.9	総収益と総費用を比較したもので収益と費用の相対的な関連を示す。
107.1	107.5	103.9	経常収益と経常費用を比較したもので経常的な収益と費用の関連を示す。
85.6	85.3	82.4	営業収益と営業費用を比較したもので業務活動効率を示す。

2年度	比 率		説 明
	3年度	4年度	
1.7	1.6	1.5	有利子の負債に対する支払利息の割合であり、外部利子の平均利率を示す。数値が小さいほどよい。
78.0	77.4	79.9	企業債償還高が減価償却費の何%にあたるかをみる比率である。数値が小さいほどよい。
38.6	38.7	41.0	企業債償還高が給水収益の何%にあたるかをみる比率である。数値が小さいほどよい。
10.0	9.2	8.6	企業債利息が給水収益の何%にあたるかをみる比率である。数値が小さいほどよい。
603.2	591.4	585.3	企業債残高が給水収益の何%にあたるかをみる比率である。数値が小さいほどよい。
21.8	22.0	22.7	職員給与費の料金収入に対する割合を示す。数値が高いほど固定費が増し、財政硬直化の原因となる。

8 資金不足比率

地方公共団体の財政の健全化に関する法律（平成19年法律第94号）第22条第1項の規定による令和4年度の決算に基づく資金不足比率は以下のとおりであり、資金不足にはなっていません。

(単位：%)

名 称	資金不足比率	経営健全化基準
鳥取市水道事業会計	—	20.0

資金不足比率とは、公営企業ごとの資金の不足額が、事業の規模に対してどの程度であるかを示すものです。式で示すと次のようになります。

資金不足比率

$$\begin{aligned}
 &= \frac{\text{資金の不足額}}{\text{事業の規模}} \\
 &= \frac{\begin{array}{l} \text{※} \\ \text{流動負債} \end{array} + \begin{array}{l} \text{建設改良費等以外の経費の財源に充} \\ \text{てるために起こした地方債の現在高} \end{array} - \text{流動資産}}{\begin{array}{l} \text{営業収益} \\ \text{—} \\ \text{受託工事収益} \end{array}} \\
 &= \frac{685,307 + \quad \quad \quad 0 \quad \quad \quad - \quad 2,996,972}{3,558,923 \quad - \quad \quad \quad 0} \quad (\text{単位：千円}) \\
 &= \quad - \quad \quad (\Delta 64.95\%)
 \end{aligned}$$

資金不足額が生じていないため、資金不足比率は「—」と表示しています。

※ 流動負債に計上されている企業債で建設改良費等に充てたものについては算入対象外としています。