

鳥取市の水道は、大正4年10月に給水を開始して、
こととして100周年を迎えます。
これからも、安全な水道水を安定して
市民のみなさまにお届けします。



〒680-1132 鳥取県鳥取市国安210-3 TEL 0857-53-7811

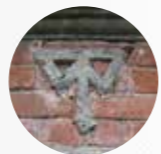
<http://www.water.tottori.tottori.jp/>

鳥取市水道局



(登録第5758253号)

旧美敷水源地門扉などにも刻まれた創設期から採用しているマーク。鳥取市のTと水のWでデザインされており、100周年を契機に商標登録しました。



旧美敷水源地にあるマーク

鳥取市水道局 第14回児童・生徒 図画ポスターコンクール 特選



百年間 鳥取を巡る 水道水

鳥取市水道局 第14回水道に関する標語 特選



鳥取市水道給水100周年

鳥取市水道局



鳥取市の水道は、大正4年10月に給水を開始して、ことして100周年を迎えます。

鳥取市近代水道の始まり

重要文化財「旧美歎水源地水道施設」

鳥取市の水道は、大正4年に美歎水源地から給水を開始したことが始まりです。旧美歎水源地水道施設は、全国で29番目、山陰地方で最初に建設された近代水道施設の代表的遺構です。貯水池のみならず、量水施設やろ過施設なども良好な状態で保存されていることから、平成19年6月、重要文化財に指定されました。

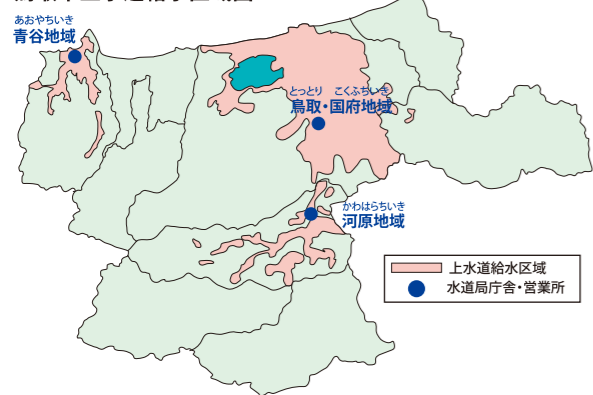


移住当時の美歎水源地

鳥取市の上水道給水区域

鳥取市は、平成16年11月、平成の大合併により、鳥取県東部の8町村(国府町、福部村、河原町、用瀬町、佐治村、気高町、鹿野町、青谷町)と合併し、新しい「鳥取市」として生まれ変わりました。これに伴い、現在は「鳥取・国府」「河原」「青谷」の3地域において1つの上水道事業を営営し、それぞれ水道局国安庁舎、河原営業所、青谷営業所で業務を行っています。

鳥取市上水道給水区域図



日本最大級の膜ろ過施設「江山浄水場」

江山浄水場は、1日最大浄水量8万立方メートルという日本最大規模の膜ろ過施設を有する浄水場です。平成11年から整備を進め、平成22年12月に全面供用開始し、鳥取・国府地域の上下水道給水区域に膜ろ過した水道水が供給できるようになりました。



豊かな自然が

北は日本海に面し、鳥取砂丘をはじめ山陰海岸国立公園を中心に多様な地質や地形など豊かな自然に恵まれた鳥取市。とっとりの誇る水道についてご紹介します。

江山浄水場では、塩素消毒が効かない病原生物「クリプトスピリジウム」などが水道水に混入することを防ぐため、無数の小さな穴の空いた膜に原水(千代川の伏流水)を通し、中に含まれる微粒子(汚れなど)を取り除く「膜ろ過」という方法で、水をきれいに行っています。



安全で低廉な水道水を

鳥取市の水道事業は、これまでの100年間、人口増加や経済発展に伴う水需要の増加、給水区域の拡大などに対応するため、8回にわたる拡張事業を実施し、市民生活や経済活動を支え、本市の発展に寄与してきました。現在は、「お客さまの視点に立ち、お客さまに信頼していただける水道を目指す」という経営方針のもと、これからも、「全てのお客さまに蛇口から直接飲める、安全でおいしい水を安定的に安く供給するサービス水準」を将来にわたって維持発展させていきます。

100周年記念事業

鳥取市水道給水100周年を記念し、鳥取市水道局はさまざまな記念事業を展開しています。



□記念ボトル水(災害用備蓄水)
江山浄水場で膜ろ過した水道水が原料。容器はアルミ缶。賞味期限は5年で、防災意識の啓発を目的として製造しました。



□記念飲用水栓(水飲み場)
鳥取駅前風紋広場トイレ(愛称「さらら」)に併設しました。

□記念イベント

平成27年11月8日(日)県民ふれあい会館にて鳥取市水道給水100周年記念「米村でんじろうサイエンスショー」を開催します。

鳥取市水道給水100周年にあたって

Tottori-City Water Supply 100th



鳥取市長 深澤 義彦

本市は、明治22年10月、全国36番目に市制を施行しました。その後、編入合併を重ね、平成16年11月には鳥取県東部の8町村と合併し、平成17年に特例市へと移行しました。現在は、更に充実した行政サービスを提供できるよう、平成30年4月の中核都市移行を目指しています。

一方、本市の上水道は大正4年10月、全国で29番目、山陰地方で初の近代水道として、給水を開始し、今年で100周年を迎えました。先人の方々が築かれた施設の一部は、「旧美歎水源地水道施設」として当時のまま保存・活用され、平成19年6月、重要文化財の指定を受けています。

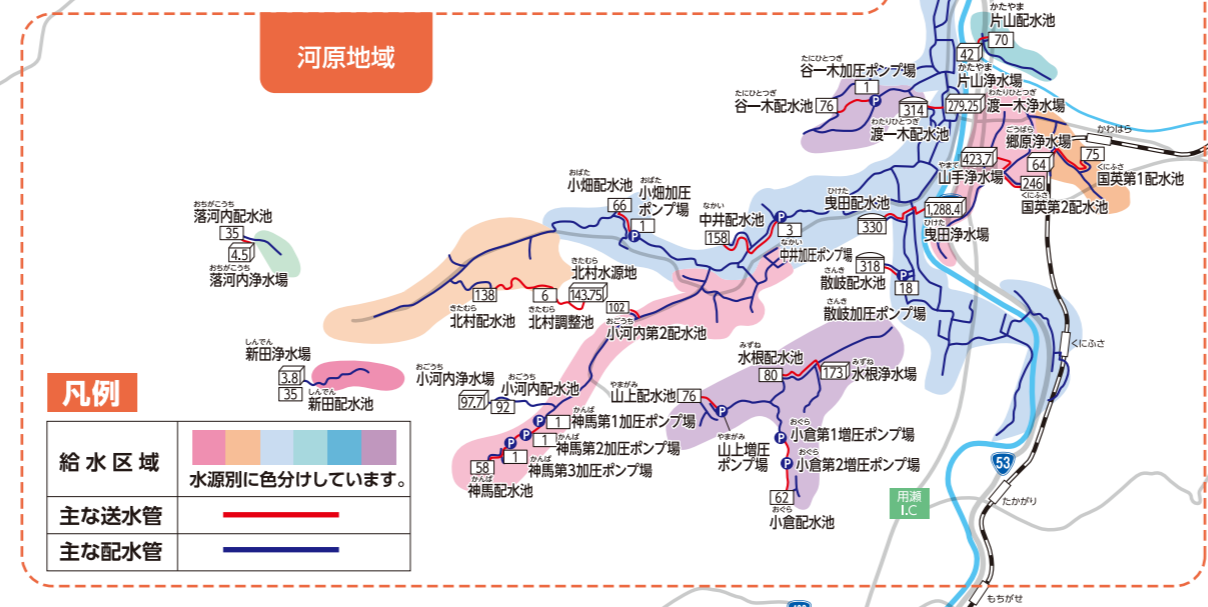
給水開始後、大正7年の台風の大雨による水源地堰堤の決壊をはじめ、昭和18年の鳥取大地震や昭和27年の鳥取大火災など、幾多の災害を乗り越え、市民の皆さまに水道を供給してきました。

市民の皆さまに安全で、おいしい水を持続的に供給するため、「鳥取市水道事業長期経営構想」を平成17年に策定しました。その後、策定から約10年が経過し、新たに発生した様々な課題に対応するため、今年4月に改訂しました。経営基本方針を「お客さまの視点に立ち、お客さまに信頼していただける水道を目指す」とし、蛇口から直接飲める、安全でおいしい水を安定的に安く供給するサービス水準を、将来的にわたって維持発展させていきます。

おわりに、本市水道事業が100周年を迎えるにあたり、ご協力ご支援を賜りました市民の皆さまや多くの関係者の方々に、深く感謝申し上げますとともに、本市水道事業の発展のため、より一層のご理解ご協力をいただきますようお願い申し上げます。

鳥取市上水道給水マップ

鳥取市の水源



・Pはポンプを表しています。
 ・数値は、水源地の取水能力(m³/日)、配水池・調整池の有効容量(m³)を表しています。



100年の歩み

鳥取市水道給水年表

市民の皆さまに支えていただき、幾多の自然災害などの困難を乗り越えてきた水道事業の歩みをご紹介します。

1617 (元和3年)
上水道前史
本市水道の起源(約400年前)
武家屋敷への給水

1903 (明治36年)
医師田中信慶、私財を投じ多鯨ヶ池を水源とする水道計画案を作成、資料を市へ無償寄付して水道建設を促す

1912 (明治45年)
(大正元年)
水源を美歎に切り替え、新計画案を市議会に付議、可決
市水道給水条例の全面的改正
創設認可 | 美歎水源地・上町に配水池設置

1915 (大正4年)
美歎水源地完成 **鳥取市の近代水道給水開始**

1918 (大正7年)
台風に伴う大雨により、美歎水源地決壊
水源地の応急工事を急ぐ

1919 (大正8年)
美歎水源地の復旧工事着工

1922 (大正11年)
美歎水源地の復旧・改修工事完了

1934 (昭和9年)
第1回拡張事業 | 使用水量の増加: 国安水源地設置

1943 (昭和18年)
鳥取大地震(災害復旧に18・19両年度を費やす)

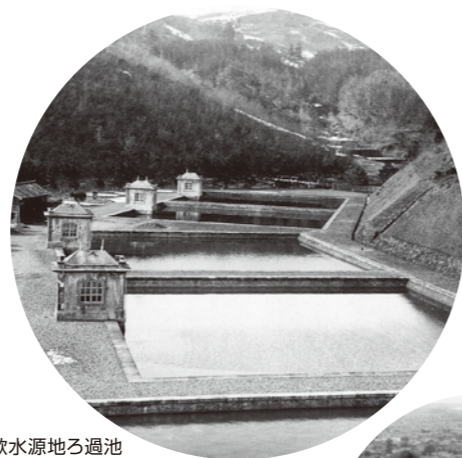
1947 (昭和22年)
第2回拡張事業 | 給水区域の拡大: 叶水源地設置

1950 (昭和25年)
第3回拡張事業 | 給水区域の拡大: 賀露水源地設置

1952 (昭和27年)
鳥取大火災 市の中心部消失し、水道施設も甚大な被害を受ける
水道事業は公営企業となる

1953 (昭和28年)
近隣町村大合併。15ヵ村を編入合併し、面積は約5倍、戸数・人口は約1.5倍に

1956 (昭和31年)
第4回拡張事業 | 新市域への給水区域の拡大: 叶水源地増設



美歎水源地ろ過池



美歎水源地決壊



鳥取大地震



叶水源地の工事の様子



上町の配水池



国安水源地



鳥取大火災

1963 (昭和38年)
第5回拡張事業 | 給水区域の拡大: 上町系送水管増設、叶水源地集水管理設

1966 (昭和41年)
水道局庁舎落成(上町)

1968 (昭和43年)
第6回拡張事業 | 給水区域の拡大: 徳尾配水池・賀露ポンプ場ほか設置

1974 (昭和49年)
第7回拡張事業 | 使用水量の増加: 向国安水源地・賀露配水池ほか設置

1981 (昭和56年)
異常寒波による水道管の破裂(2月26日からの5日間で2,328件)

1982 (昭和57年)
日本水道協会第51回総会を鳥取市で開催

1985 (昭和60年)
おいしい水都市(32都市)に選定される(厚生省おいしい水研究会)
厚生省企画による近代水道百選に美歎水源地が選定される

1990 (平成2年)
殿ダム利水参加

1992 (平成4年)
第8回拡張事業 | 給水区域の拡大・浄水方法の変更: 米里配水池ほか

1993 (平成5年)
美歎水源地廃止

1996 (平成8年)
厚生省「水道水におけるクリプトスポリジウム暫定対策指針」を通知

1998 (平成10年)
水道局新庁舎(国安)落成

1999 (平成11年)
第8回拡張事業(第2次変更) | 浄水方法の変更: 江山浄水場の設置ほか

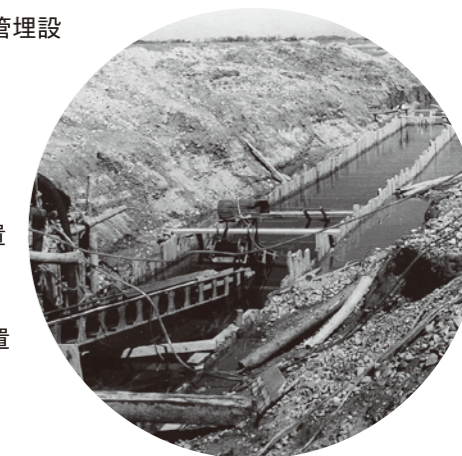
2004 (平成16年)
第8回拡張事業(第3次変更) | 浄水方法変更(膜ろ過)
市町村合併に伴う変更認可 | 給水区域の拡大

2007 (平成19年)
旧美歎水源地水道施設が重要文化財に指定される

2010 (平成22年)
江山浄水場全面供用開始

2011 (平成23年)
殿ダム完成

2015 (平成27年)
水道給水100周年記念式典開催



叶水源地集水管理設工事



水道局旧庁舎(上町)



水道局国安庁舎



膜ろ過ユニット(江山浄水場)



殿ダム